

کندروسارکومای ماگزایلا

ظاهره نصرت‌زهی، آتس سا پاک فطرت^۲

تاریخ دریافت مقاله:

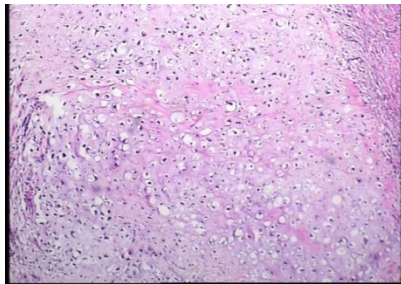
تاریخ پذیرش مقاله:

۱. استادیار بیماری‌های دهان، دانشگاه علوم پزشکی زاهدان، دانشکده دندانپزشکی

۲. دانشیار بیماری‌های دهان، دانشگاه علوم پزشکی مشهد، دانشکده دندانپزشکی

کندروسارکوما یک تومور بدخیم است که با تشکیل غضروف، نه استخوان، به وسیله سلول‌های تومورال مشخص می‌شود. کندروسارکوما حدود ۱۰ درصد کل تومورهای اولیه استخوان‌ها را تشکیل می‌دهد اما مولفین آن را به‌عنوان توموری که به‌ندرت فکین را درگیر می‌کند، در نظر می‌گیرند. کندروسارکوما در ناحیه‌ی ماگزایلوفاشیال بسیار نادر است و تقریباً ۱ درصد کندروسارکوماهای کل بدن را شامل می‌شود.^{۱-۳}

در این گزارش یک مورد کندروسارکومای ناحیه‌ی ماگزایلا در یک مرد با سن ۴۷ سال ارائه شده است. شکایت اصلی بیمار، یک توده بدون درد و تورم در باکال و پالاتال سمت راست ماگزایلا بود، (تصویر ۱) آزمایشات آسیب‌شناسی تشخیص کندروسارکومای با درجه‌ی بالا را تأیید کرد در نمونه هیستوپاتولوژی توموری متشکل از غضروف با درجات متغیری از بلوغ و پرسلولی دیده شد، هم‌چنین تشکیل لاکون تیپیک و کندروسیت‌های دوهسته‌ای در داخل ماتریکس کندروئیدی قابل رویت بود (تصویر ۲). برای بیمار جراحی توصیه شد و تومور به‌همراه استخوان ماگزایلا به‌طور کامل برداشته شد. پیش‌آگهی انواع کندروسارکوماها به اندازه، موقعیت و درجه ضایعه بستگی دارد. مهمترین فاکتور موقعیت تومور است زیرا این عامل بیشترین تأثیر بر توانایی به رزکسیون کامل را دارد. درمان انتخابی برای این ضایعات برداشت از طریق جراحی است.



تصویر ۲: توموری متشکل از غضروف با درجات متغیری از بلوغ و پرسلولی، تشکیل لاکون تیپیک و کندروسیت‌های دوهسته‌ای در داخل ماتریکس کندروئیدی قابل رویت است.



تصویر ۱: گسترش استفوانی در باکال و پالاتال از ناحیه‌ی پره‌مولر تا سومین مولر سمت راست با تورم سمت راست ماگزایلا

References

1. Neville BW, Damm DD, Allen CM and Bouquot JE. Oral and maxillofacial pathology. 3rd ed. New York: WB Saunders Press; 2009: 643-4.
2. Prado FO, Nishimoto IN, Perez DE, et al. Head and neck chondrosarcoma: Analysis of 16 cases. Br J Oral Maxillofac Surg 2009; 47: 555-557.
3. Garrington GE, Collett WK. Chondrosarcoma of the jaws: Analysis of 37 cases. J Oral Pathol 1988; 17(1): 12-20.